

# *La Rigole de la Montagne Noire*

*De la Prise d'Alzau*

*à*

*la Voûte de Vauban aux Cammazes*





« 23 kilomètres en Saissagais »

# De la Prise d'Alzau au Campy



A l'ombre de la forêt de Ramondens le ruisseau de l'Alzeau sur le versant sud de la Montagne Noire, bénéficie d'une pluviométrie importante. Le captage débute par un petit passage souterrain. Ensuite la rigole de la montagne coule tranquillement jusqu'au barrage des Cammazes puis dévale vers le ruisseau du Caudot et rejoint le bassin de Saint Ferréol.

La rigole va parcourir 29 km avant d'atteindre le bassin de Saint Ferréol. (altitude: 350 mètres).  
Le bassin du Campy est à 13 km (altitude de la rigole sous le Campy : 610 m).

Le Conquet (passage sur le versant nord) est à 16 km. (altitude : 621 m).  
Les Cammazes sont à 23 km. (altitude de la rigole sous la voûte de Vauban : 595 m).



## *La Prise d'Alzau*



*Au mois d'octobre de 1666, Louis XIV signa l'édit de création du Canal de Languedoc, et, quelques jours après, Riquet se vit adjudger la "première entreprise", qui comprenait la construction du système alimentaire et de la voie de navigation de Toulouse à Trèbes, près de Carcassonne.*

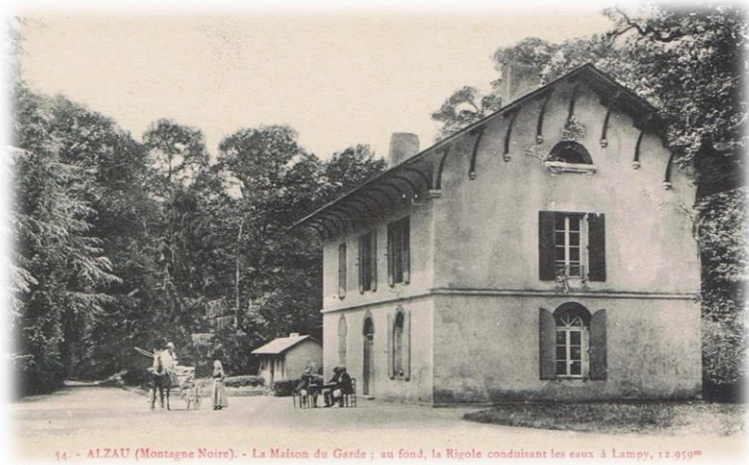
*Conformément au devis, Riquet s'attaqua en priorité au dispositif d'alimentation. Probablement pour aller plus vite à moindre coût, il décida de ne pas suivre au pied de la lettre le texte de Clerville. Dans la montagne il construirait le tronçon de l'Alzeau au Conquet pour déverser ses eaux dans le Sor comme dans son projet initial, sans écarter néanmoins la construction du tronçon du Conquet aux Cammazes et au vallon du Caudot, mais la repoussant à plus tard.*



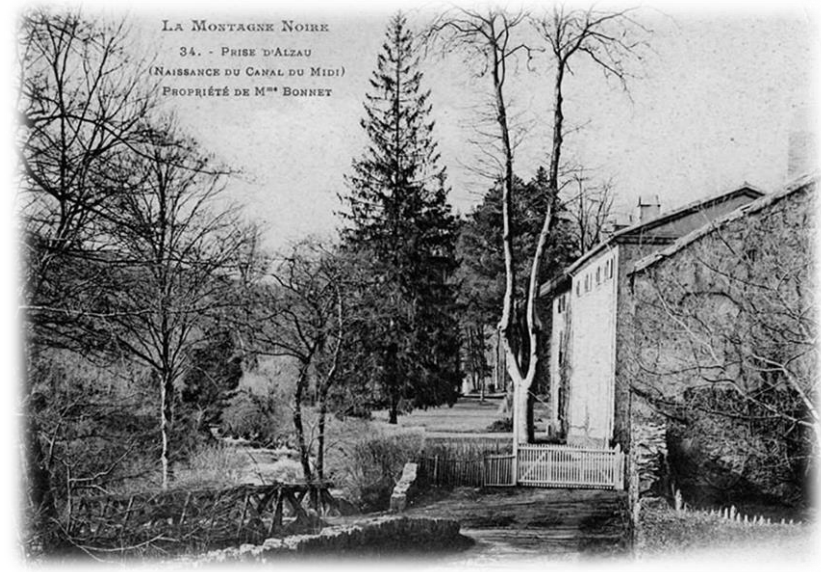
52. - ALZAU (Montagne Noire) - Naiance de la Rigole  
 L'an 1865, D. Bujat, s'empare des eaux de la Montagne Noire, les conduit à Lampy, St-Ferréol et Nouroux et résout le grand problème de la irrigation de la région.



53. - ALZAU (Montagne Noire) - Le Point extrême du Canal du Midi - Le Château, à 12.959m de Lampy







# Entrauque



## *La Maison du Garde à Entrauque*

*"Les derniers habitants d'Entrauque furent ceux de la  
famille Niège en 1904.*

*Le mari travaillait à l'entretien du parc de Caminié.*

*Le poste avait été désaffecté.*

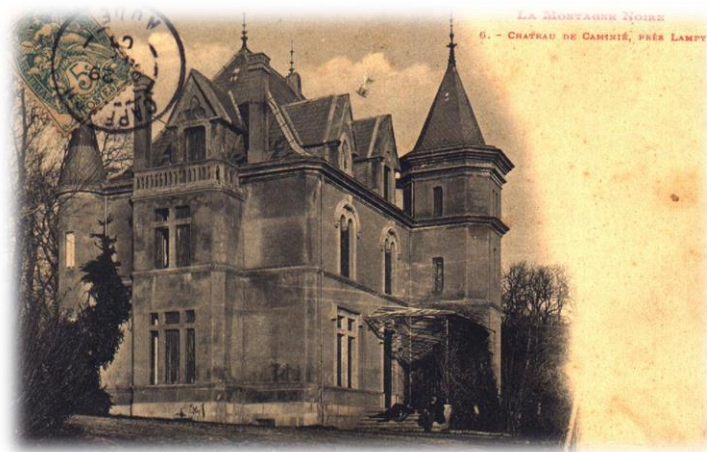
*Cette famille fut frappée d'un grand malheur. Leur petite  
fille de 2 ou 3 ans mourut étouffée, après avoir avalé un  
gland, ce corps étranger s'étant fixé dans l'oesophage de  
l'enfant.*

*Elle fut enterrée à Saissac, les enfants des écoles assistèrent  
aux obsèques"*



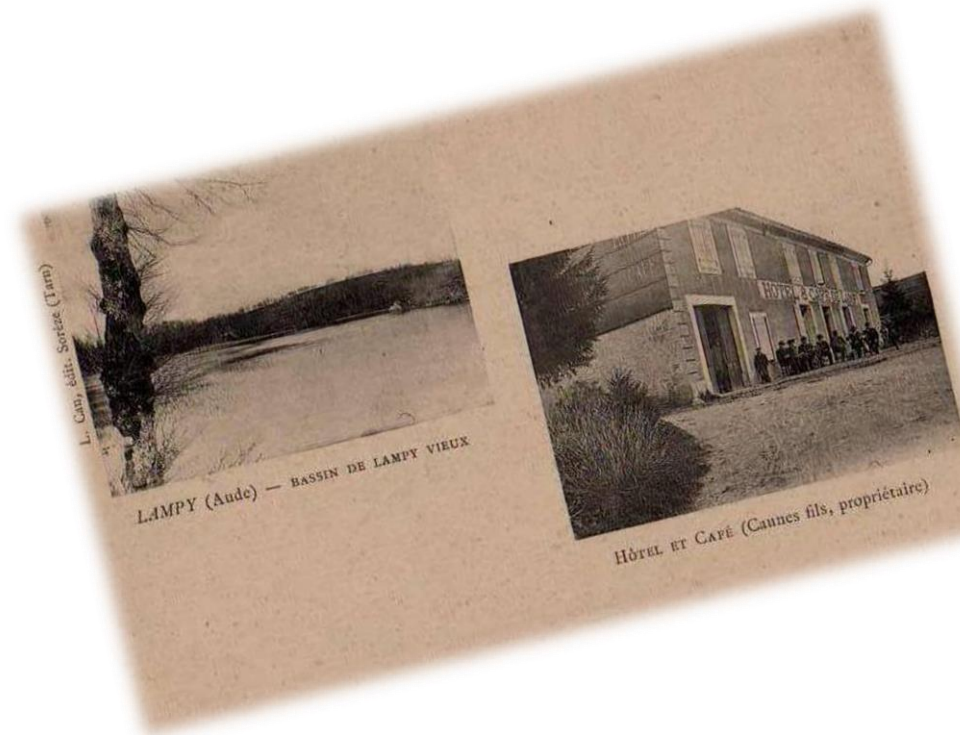


# Caminié



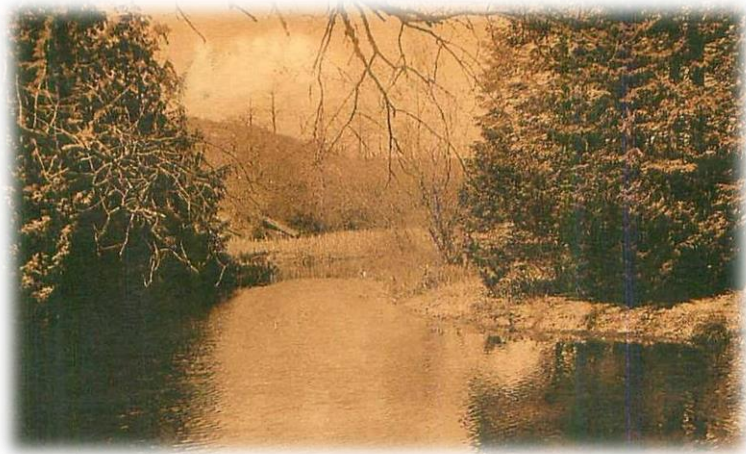


## *Le Campy-Vieux*



*Au site nommé Le Campy Vieux,  
la hauteur de la rigole au-dessus du talweg est  
relativement faible. Mettant en œuvre une prescription de  
Clerville, Riquet y construisit un petit aqueduc pour  
rejoindre au plus court le versant gauche. C'intendant  
d'Aguesseau a décrit cet ouvrage dans son rapport de  
1684 :*

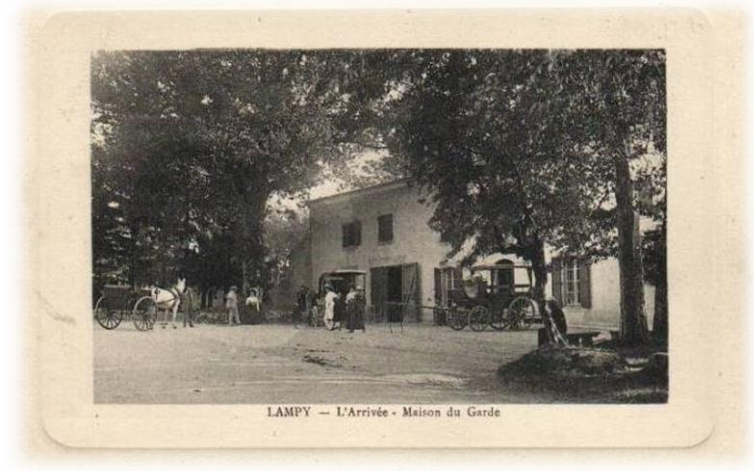
*"La chaussée et aqueduc de Campy est un bâtiment de  
pierre très dure maçonnée avec mortier de chaux et sable,  
ayant trois toises réduites de haut, six de base, et deux de  
couronnement, au milieu duquel il y a un canal d'une toise  
[1,95 m] de large et d'une toise de profondeur, revêtu de  
bois. Cet ouvrage, dans lequel il y a 662 toises cubes de  
maçonnerie, a été fait pour éviter un grand détour de la  
rigole et pour la garder des inondations de Campy et de  
Campillon, qui passent par un arc sous l'aqueduc de  
Campy, lequel a besoin de réparation parce qu'il perd de  
l'eau de la rigole."*



*À l'origine, était, non pas le barrage du Campy que l'on connaît aujourd'hui, mais un bassin situé au Campy Vieux.*

*Cette réserve d'eau sur le trajet de la Rigole pouvait permettre de réguler le débit.*

*Mais souvent comblée de "déchets verts", elle perdit son intérêt lorsque fût construit le Campy Neuf (1776).*





La Montagne Noire

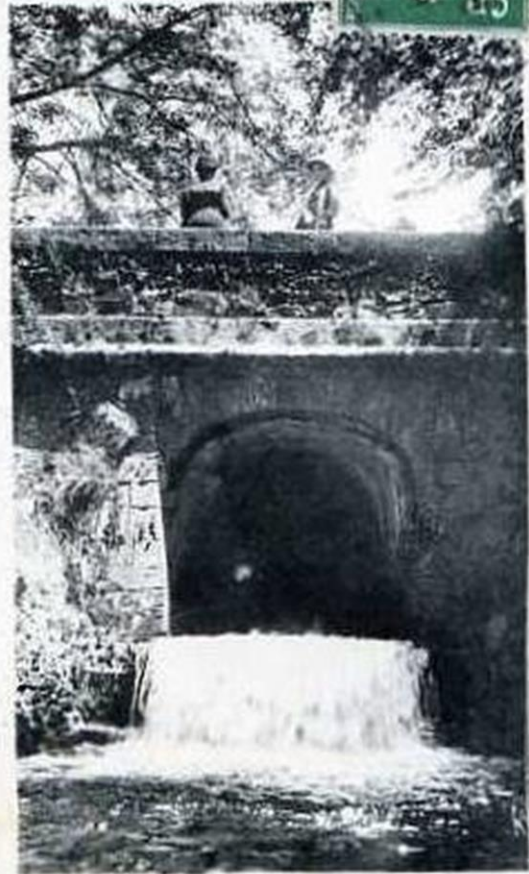


LAMPY — Hôtel et Café de Lampy, à l'entrée du Parc de Lampy-Vieux

J. F. Mazens, Éditi., Revel



La Montagne Noire



LAMPY — Déversoir du Bassin Lampy-Vieux  
au Pont du Bouyssou

J. F. Mazens, Éditi., Revel



La Montagne Noire

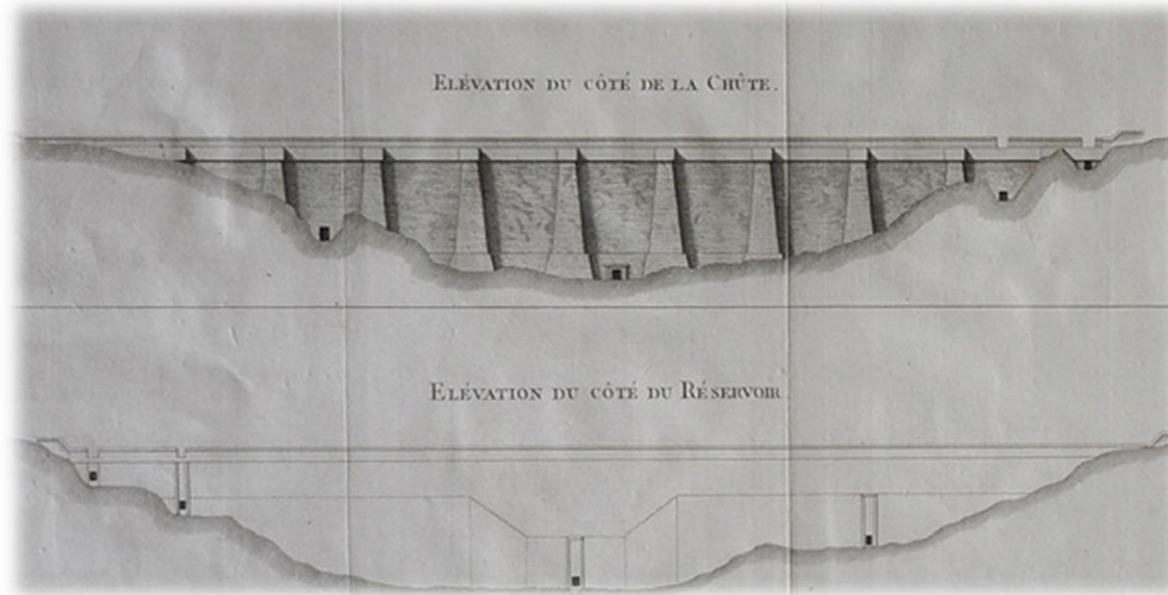


LAMPY — Un coin du Parc de l'Hôtel et Café de Lampy

J. F. Mazens, Éditi., Revel



## *Le Campy-Neuf*



*La réserve du Campy avait été pensée par Pierre-Paul Riquet qui, à l'origine fit bâtir une chaussée.*

*Les besoins en eaux supplémentaires dus à la construction du Canal de la Robine et au raccordement de Narbonne au Canal du Midi nécessitèrent d'agrandir le premier ouvrage. Sur les plans de Garipuy, sa construction fut retenue en 1776 et démarra à partir de 1777 pour être achevée en 1782.*

*Sa digue est de 126 mètres de longueur, 12 mètres d'épaisseur sur 19 mètres de hauteur. Sa capacité de stockage est de 2 665 000 mètres cubes pour une superficie du miroir de 23.5 Hectares.*

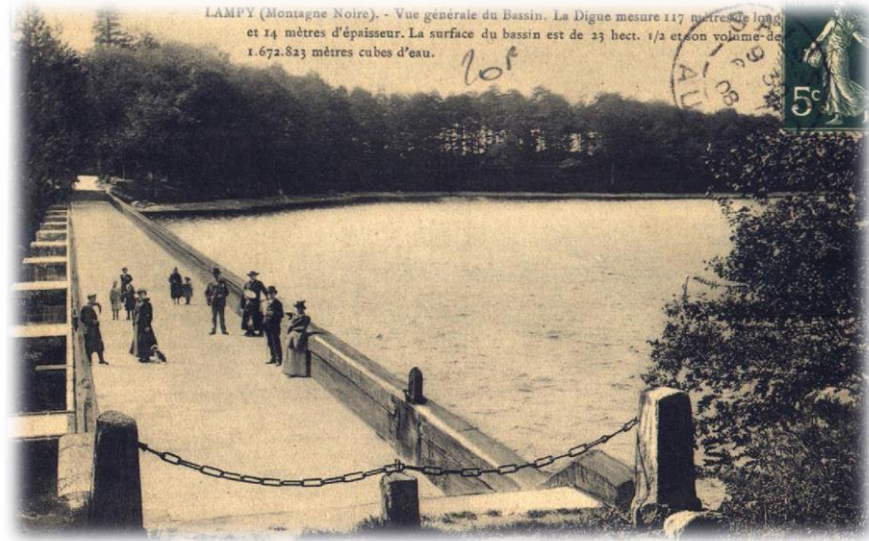






LA MONTAGNE NOIRE (7)

223. - LAMPY (AUDE). - MAISON DU GARDE DE LAMPY NEUF



LAMPY (Montagne Noire). - Vue générale du Bassin. La Digue mesure 117 mètres de long et 14 mètres d'épaisseur. La surface du bassin est de 23 hect. 1/2 et son volume de 1.672.823 mètres cubes d'eau.

208



LA MONTAGNE NOIRE (7)

233. - LAMPY  
VUE GÉNÉRALE DU BASSIN



LA MONTAGNE NOIRE  
31. - LAMPY. - LE BASSIN NEUF



Photo Labouché Frères Toulouse





LAMPY — Grande allée du Parc

10



19 Lampy (Montagne Noire)  
Villa Antonia à proximité du Bassin



LA MONTAGNE NOIRE

Phot. Labouche Fr. - Toulouse

230



Le Cau, Edit. à Soreze (Larn)

N 79 - LAMPY (Aude) - Route d'ARIONS à SAISSAC

Verdalle le 5 Nov

With amities  
Charlotte



# Du Campy aux Cammazes

« Riquet décida de pratiquer une tranchée dans le col du Conquet et sa profondeur fut fixée à 8 m de façon à traverser le vallon du Rieutort le plus directement possible. Grâce à cela la rigole rejoint ce ruisseau au début de la plaine. De cet endroit on avait le choix entre deux options pour gagner la vallée du Campy : soit contourner par l'ouest le mamelon culminant à 655 m, se trouvant au sud, soit emprunter un deuxième col à l'est de cette éminence. C'est cette dernière solution que Riquet adopta. En conséquence, après avoir atteint le Rieutort, la rigole emprunte sur 300 m le lit de ce ruisseau, ici très faiblement pentu, qui fut rectifié et mis au gabarit. Elle le quitte, là où elle en reçoit les eaux, pour continuer sa route en direction du second col. Ce dernier possède une altitude plus grande que celui du Conquet. Riquet choisit d'y pratiquer une tranchée, profonde de presque 20 m, creusée en partie dans la roche vive. Passé cet obstacle, la rigole progresse sur le flanc droit de la vallée du Campy. Une tranchée de 3 m de profondeur permet d'éviter de contourner le mamelon de La Rassègue, culminant à 633 m. »





# Le Conquet



*À l'épanchoir de Conquet, commence une autre rigole, qui est une continuation de celle de la montagne : elle est creusée sur la pente du vallon du Sor, et va se jeter dans le lit du Caudot.*

CONQUET. - Maison du Garde. - Rigole de la Montagne Noire



Paul Maurel, Libraire-Éditeur à Reval



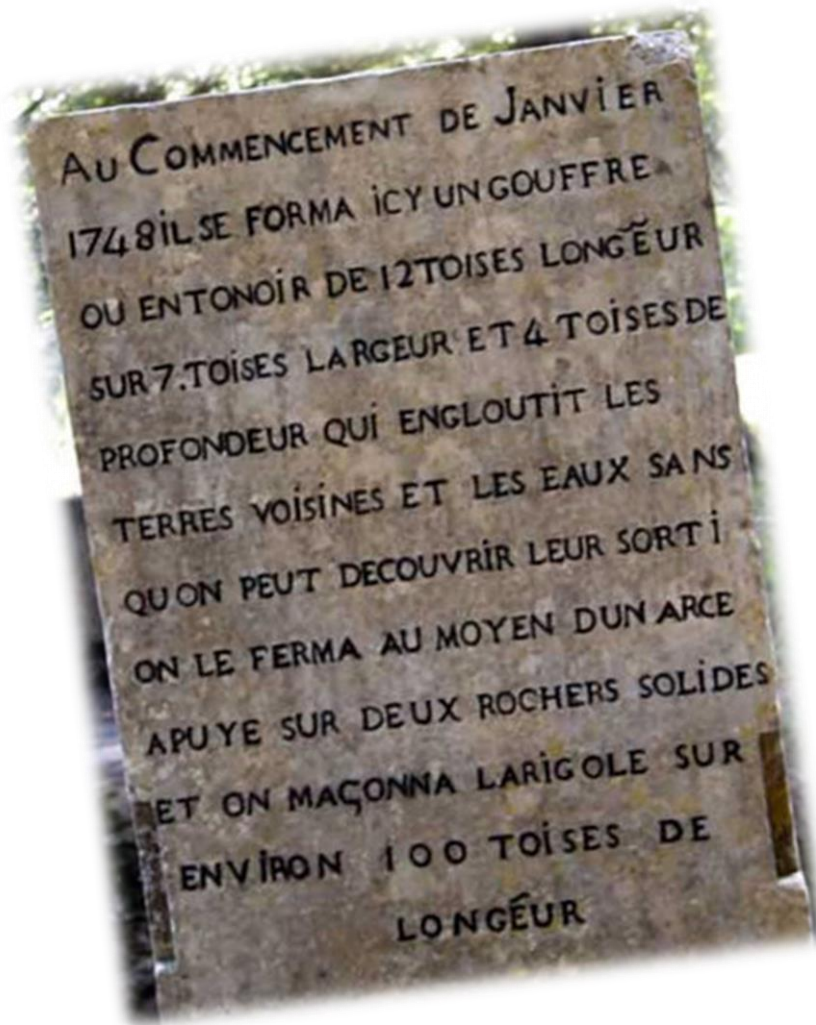
MICHEL LAFITE, Libraire-Éditeur à Reval

LA MONTAGNE NOIRE

243. - LA RIGOLE, PRÈS LANPT. - LE CONQUET - MAISON DE GARDE



## *Le Plo de la Jasse*



*Un jour, on a perdu la Rigole de la Montagne !  
Impossible de savoir où elle était passée... et on ne  
l'a jamais su, l'eau ne ressortait nulle part !*

*Ce monde souterrain conserve encore bien des  
mystères.*

*Cela se passait en janvier 1748. Une inscription  
commémorative sur une pierre granitique raconte  
l'évènement à l'endroit où elle avait disparu.*

*Ces témoins de l'époque prétendent que le pays  
avait ressenti une secousse terrible, et que la rigole  
était complètement gelée... témoignages parfois  
contradictoires, entre eux et aussi avec la pierre  
commémorative. On dit encore que les eaux de la  
rigole auraient dévalé la pente et emporté du bétail  
sur son passage (comment cela aurait-il été possible  
si elle était gelée ?)*

*Peut-être y a-t-il eu un tremblement de terre ce jour-  
là ? Ce qui est certain, c'est qu'il a fallu refaire la  
rigole.*



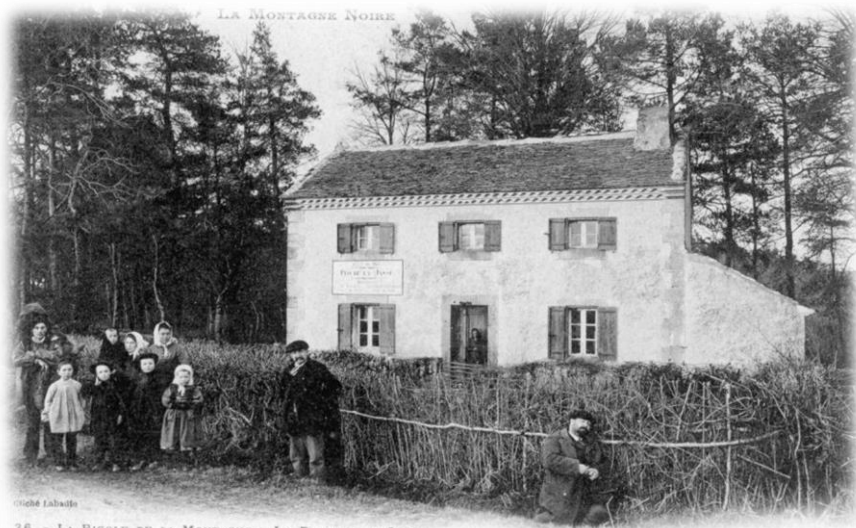
55. - La Rigole de la Montagne le Plo de la Jasse, point de la Montagne Noire qui se trouve au Versant des deux Mers



**LE PLO DE LA JASSE (Aude).** — Rigole de la Montagne noire  
 Altitude 600 mètres, à 3 kilomètres des Camazes ; à 8 kilomètres  
 de Lampy-Vieux.

Le Réveur ébloui, sur le Plo de la Jasse  
 A l'ombre des ormeaux festonnant les ravins,  
 Au murmure charmeur de l'Alzau pur qui passe,  
 De la plaine s'envoient aux monts pyrénéens.

Fernand Héro.



cliché Labouche

36. - LA RIGOLE DE LA MONTAGNE - LE PLAU DE LA JASSE

Phototypie Labouche frères, Toulouse



## *Les Cammazes*



*C'est le premier ouvrage sur le tracé de la rigole le deuxième chronologiquement après le tunnel du Malpas.*

*Il permet à la rigole de changer de versant.*

*Cet ouvrage a été réalisé par Vauban après la mort de Riquet. Auparavant la rigole de la montagne rejoignait le Sor et la rigole de la plaine sans passer par le lac de Saint Ferréol.*

*C'est un long tunnel étroit, trois mètres de large, juste pour laisser passer la rigole, mais il est assez long : 122 mètres. On peut y passer à pied.*

